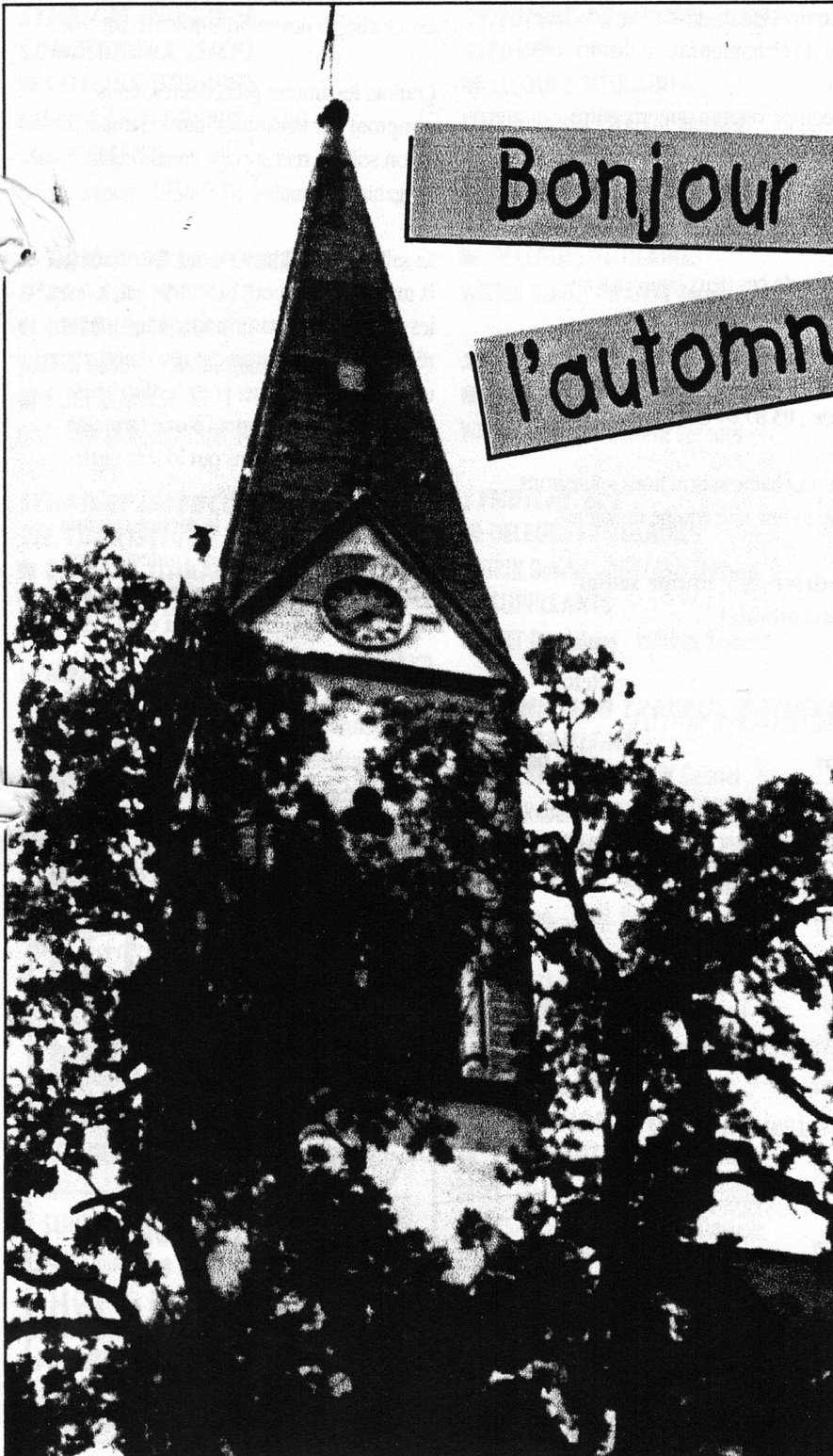


# VERNEVILLE

Lettre municipale  
Octobre 1997

*infos*



*agenda*

.....  
**18 octobre**

Tournoi avec le Hockey-Club  
.....

**9 novembre**

Remise des prix  
"Fleurissons notre village!"  
.....

**11 novembre**

Cérémonie commémorative avec les  
Anciens Combattants  
.....

**29/30 novembre**

Marché de Noël  
avec les " Enfants d'Abord"  
.....

**7 décembre**

Repas des Anciens organisé par le C.C.A.S.  
.....

**17 décembre**

Ramassage des objets encombrants  
.....

**20 décembre**

L'équipe municipale fête Noël avec tous  
les enfants du village  
.....

**31 décembre**

Nouvel-an avec le Football-Club

# Les Associations de Vernéville

## LE GYM CLUB

(Article Mireille GUERNIER)

Reprise des activités à la salle socio-culturelle de VERNEVILLE

**le lundi de 20 à 21 heures -**

**le mardi de 10 à 11 heures -**

**le mercredi de 10 à 11 heures :**

- pour les filles : de la dernière section de maternelle au CM2

- pour les garçons : de la dernière section de maternelle au CM1

Six animatrices, dont quatre diplômées, vous encadrent lors des séances et vous attendent très nombreux(ses)

### Renseignements auprès de

Mme Liliane GIORGIANI 03 87 61 95 20

Mme Marie-Anne KURZ 03 87 61 88 71

Mlle Carole ANCEL 03 87 61 95 02

Mlle Mireille GUERNIER 03 87 61 95 52

Les inscriptions sont prises tout au long de l'année à la salle socio-culturelle, le jour des séances de gymnastique.

## LE HOCKEY CLUB VERNEVILLE - HCV

(Article Viviane HANRIOT)

Une quinzaine de licenciés pour la saison 96/97. Des tournois à Florange, Thionville, Montigny, Sainte Marie-aux-Chênes.

L'entraînement a repris depuis le 6 septembre pour les 10/16 ans.

Afin d'engager des équipes de jeunes pour un championnat, le HCV lance un appel à tous les enfants intéressés par le hockey de rue.

### Contact :

Mme Viviane HANRIOT 03 87 61 84 77

M. Pascal GOUJAT 03 87 61 95 98

Les entraînements se dérouleront de la façon suivante : le mercredi pour les 6/9 ans de 17 à 18 h (initiation à la pratique du roller)

pour les 10/16 ans de 18 h à 19 h 30

sur le parking de la salle socio-culturelle au ancien foyer suivant le temps

## LE FOOTBALL CLUB DE VERNEVILLE

(Article Gérard HANRIOT)

Cette année encore les couleurs de notre village sont représentées par deux équipes :

- une équipe senior qui évolue en 2ème division du championnat du district mosellan,

- une équipe vétérans qui rencontre d'autres équipes de vétérans, les samedis après-midi et qui évolue deux fois par mois (uniquement en amical)

Les portes de ces deux équipes sont ouvertes à tous les Vernévillois.

Un accueil est assuré tous les mercredis à partir de 18 h 45 lors de l'entraînement.

Tél stade : 03 87 61 84 28

Pour la prochaine saison nous souhaitons créer au moins une équipe de jeunes.

### Calendrier de l'équipe senior en championnat

Aller	Retour
VERNEVILLE/ARS SUR MOSELLE	
07/09/97	24/05/98
BAN ST MARTIN/VERNEVILLE	
14/09/97	08/03/98
VERNEVILLE/SCY CHAZELLES	
28/09/97	15/03/98
MOULINS/VERNEVILLE	
05/10/97	29/03/98
VERNEVILLE/CORNY	
19/10/97	05/04/98
VERNEVILLE/AUGNY	
02/11/97	19/04/98
LONGEVILLE/VERNEVILLE	
16/11/97	26/04/98
VERNEVILLE/PLAPPEVILLE	
23/11/97	03/05/98
GORZE/VERNEVILLE	
07/12/97	17/05/98

## ASSOCIATION DES PARENTS D'ELEVES

"LES ENFANTS D'ABORD"

2 rendez-vous à noter et à ne pas oublier :  
Samedi 29 novembre BOURSE AUX JOUETS  
Dimanche 30 novembre MARCHÉ DE NOËL

Comme les années précédentes, nous comptons sur vous, pour que cette manifestation soit un réel succès. Précisions quant à l'organisation :

La salle socio-culturelle nous est prêtée par la municipalité ; pour la bourse aux jouets, les enfants souhaitant vendre leurs jouets, réservent un emplacement (ou deux) pour une somme modique; pour le Marché de Noël : nous faisons appel à une trentaine d'exposants ou artisans qui louent également des emplacements.

L'A.P.E. tient la buvette, le service restauration, un stand de gâteaux, confectionnés par des parents et par d'autres villageois également (un grand MERCI à eux). Les recettes de ces trois stands, ainsi que la location des emplacements nous permettent d'enrichir les coopératives scolaires du regroupement.

Alors n'hésitez plus, de la farine, des oeufs, du sucre et un bon coup de main !  
Vous aurez oeuvré pour les enfants !

**OUVERTURE  
D'UNE CLASSE DE PIANO**

par  
l'Ecole de Musique  
du Val de Metz

**Où ? à l'école**

**Quand ? le lundi à 19H**

**Info... René LECLAIRE  
Tél. 03 87 61 84 58**





# SYNDICATS ET COMMISSIONS

## **SYNDICAT OUVRIERS COMMUNAUX (SIEP)**

### ■ DELEGUES TITULAIRES

WATRIN Gabriel - DEMONET Gabriel

### ■ SUPPLEANTS

CASSAT Robert - DESMET Dominique

## **SYNDICAT DE LA VOIRIE D'ARS SUR MOSELLE**

### ■ DELEGUES TITULAIRES

WATRIN Gabriel - CASSAT Robert

### ■ SUPPLEANTS

GISCLARD Philippe - THIEL Patrice

## **SYNDICAT INTERCOMMUNAL VIE TOURISTIQUE (SIVT)**

### ■ DELEGUES TITULAIRES

WATRIN Gabriel - LAVALLEY Thérèse

## **SYNDICAT INTERCOMMUNAL DU VAL DE METZ**

### ■ DELEGUES TITULAIRES

WATRIN Gabriel - LAVALLEY Thérèse

## **SYNDICAT DE LA MAISON DE RETRAITE DE STE MARIE**

### ■ DELEGUES TITULAIRES

WATRIN Gabriel - DESMET Dominique

### ■ SUPPLEANTS

GISCLARD Philippe - KARMANN Philippe

## **SYNDICAT GESTION DU COLLEGE DE STE MARIE**

### ■ DELEGUES TITULAIRES

WATRIN Gabriel - LAVALLEY Thérèse

### ■ SUPPLEANTS

DESMET Dominique

## **SYNDICAT INTERSCOLAIRE du HAUT PLATEAU MESSIN**

### ■ DELEGUES TITULAIRES

WATRIN Gabriel - LAVOISIER Elyane

### ■ SUPPLEANTS

DESMET Dominique - SKIBA Jean

## **SYNDICAT DE NETTOIEMENT SIEGVO**

### ■ DELEGUES TITULAIRES

WATRIN Gabriel - WATRIN Bernard

## **SYNDICAT DU CHENIL DE MOINEVILLE**

### ■ DELEGUES TITULAIRES

WATRIN Gabriel - WATRIN Bernard

## **SYNDICAT DES EAUX**

### ■ DELEGUES TITULAIRES

WATRIN Gabriel - WATRIN Bernard

## **SYNDICAT EDF**

### ■ DELEGUES TITULAIRES

WATRIN Gabriel - GISCLARD Philippe

### ■ SUPPLEANTS

DESMET Dominique - WATRIN Bernard

## **COMMISSION TRAVAUX BATIMENTS ET URBANISME**

### ■ PRESIDENT : WATRIN Gabriel

CASSAT Robert - DEMONET Gabriel

GISCLARD Philippe - KARMANN Philippe

LECLAIRE Danielle - MORETTE Pierre

SKIBA Jean - THIEL Patrice

## **COMMISSION FINANCES**

### ■ PRESIDENT : WATRIN Gabriel

DESMET Dominique - LAVALLEY Thérèse

LECLAIRE Danielle

## **COMMISSION SPORTS**

### ■ PRESIDENT : WATRIN Gabriel

GISCLARD Philippe - KARMANN Philippe

LAVOISIER Elyane - LECLAIRE Danielle

THIEL Patrice

\*HANRIOT Gérard - \*GIORGIANI Antoine

## **COMMISSION SCOLAIRE**

### ■ PRESIDENT : WATRIN Gabriel

DESMET Dominique - LAVOISIER Elyane

## **COMMISSION FETES ET CEREMONIES**

### ■ PRESIDENT : WATRIN Gabriel

GISCLARD Philippe - KARMANN Philippe

KWIATKOWSKI Madeleine

LAVALLEY Thérèse - LECLAIRE Danielle

THIEL Patrice

## **COMMISSION ENVIRONNEMENT**

### ■ PRESIDENT : WATRIN Gabriel

DESMET Dominique - KARMANN Philippe

KWIATKOWSKI Madeleine

LAVOISIER Elyane - LECLAIRE Danielle

MORETTE Pierre - SKIBA Jean

## **COMMISSION INFORMATIONS MUNICIPALES**

### ■ PRESIDENT : WATRIN Gabriel

LAVOISIER Elyane - LECLAIRE Danielle

MORETTE Pierre - SKIBA Jean

## **COMMISSION CENTRE SOCIOCULTUREL**

### ■ PRESIDENT : WATRIN Gabriel

DESMET Dominique - LAVALLEY Thérèse

WATRIN Bernard

## **COMMISSION C.C.A.S.**

### ■ PRESIDENT : WATRIN Gabriel

DESMET Dominique - KWIATKOWSKI Madeleine -

LECLAIRE Danielle - SKIBA Jean -

WATRIN Bernard -

\*CORPS Gabriel - \*GIRARD Roland -

\*ROGER Renée - \*STAHLER Edmond -

\*THEOBALD Charles

\* membres extérieurs au Conseil Municipal



# OUVERTURE D'UNE TROISIEME CLASSE A L'ECOLE !

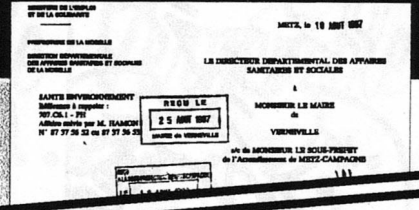
Il y a ceux qui vont seuls à l'école. Ce sont les "grands" ! Il y a ceux qui serrent encore la main de papa ou maman. Ce sont les plus petits. Les uns et les autres ont repris le chemin de l'école. Leurs cris joyeux ponctuent les journées. Les anciens ne s'y trompent pas, et apprécient ces jolies frimousses qui égayent le village... Une troisième classe a été ouverte ! C'est la première fois qu'un tel événement se produit à Vernéville. Sophie Leick s'occupe des CP/CE1 (20) essentiellement des enfants de Vernéville. Jean-Luc Oblet étant en congé de formation, c'est une autre institutrice, Nadine Simon qui a en charge le CE2. Les 23 élèves de ce cours viennent de Gravelotte, Rezonville, Vionville et de chez nous. René Leclair en assure la direction et a la charge de la classe de CM1 : 25 enfants venant du plateau. Il faut savoir que sans cette ouverture le CP aurait 31 élèves et le CE1 ...33 ! Une bonne nouvelle, même si cette création est provisoire ! Elle présente des "plus" indéniables : classe plus allégée, maintien des petits vernévillois au village et renforcement de la structure scolaire. Nous sommes tous unanimes à le dire, une école au pays : c'est la vie !

## ENVIRONNEMENT : Décharge de Vernéville

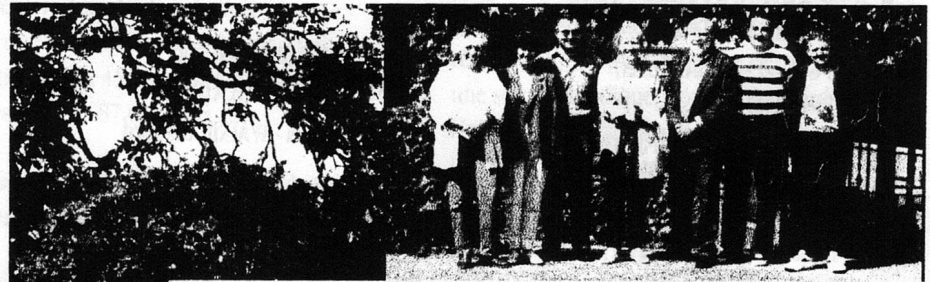
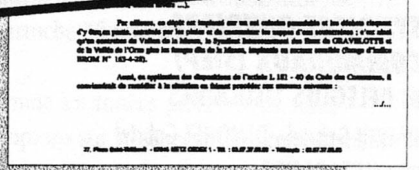
### Avertissement de la Préfecture de la Moselle !

En date du 25 août, nous avons reçu en mairie cette lettre de la Préfecture. Celle-ci nous informait qu'après inspection sanitaire, la décharge

est jugée préjudiciable pour la santé publique et constitue une infraction aux dispositions de la loi relative à l'élimination des déchets et à la récupération des matériaux. Dépôt sauvage pouvant constituer un risque de contamination pour les nappes d'eau souterraines... Affaire à suivre !



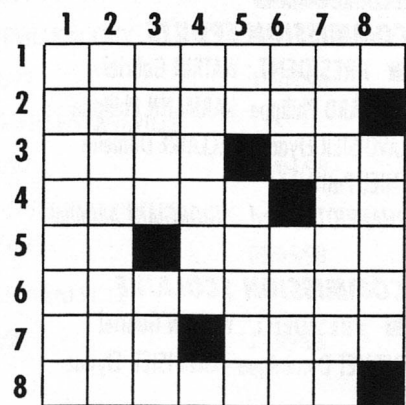
**- suppression définitive de ce dépôt sauvage.**  
**- nettoyage des abords et du terre plein et év d'élimination définitive autorisé par un arrêté préfectoral.**



## MAISONS FLEURIES

Le 9 novembre prochain, les membres de la Commission Environnement remettront aux lauréats la récompense qui leur est due suivant la catégorie "maisons rue" ou "maisons espaces verts".

## Mots croisés



### HORIZONTALEMENT

- 1 - Ils vont en classe
- 2 - Spectacle
- 3 - Expédition - Elle coule de source
- 4 - Jeu de cartes pour écoliers - Consonnes
- 5 - Venu au monde - Il ne coule plus dans nos caniveaux
- 6 - Elle nous frappe à l'estomac
- 7 - Déchiffrée - Belles saisons
- 8 - Elles sont toutes bonnes pour sécher les cours.

### VERTICALEMENT

- 1 - Pris à la gorge
- 2 - Avec Bagneux, Vernéville en a deux
- 3 - Celui du lynx est persant - Tel le pain de l'élève en retenue
- 4 - Occupant de l'un des deux du deux vertical
- 5 - Un lit sans tête - Certaines
- 6 - Période géologique. Règle les cérémonies
- 7 - Ils faut les regarder en face
- 8 - Elles recueillent des suffrages ou des cendres

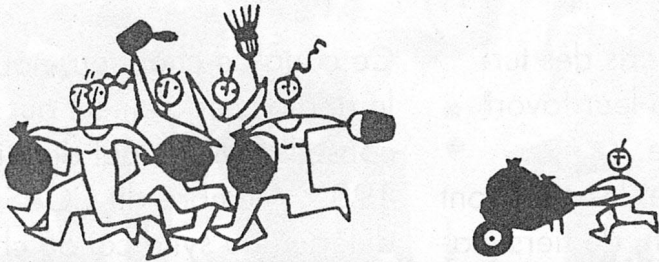
Solution dans le prochain Vernéville Info



# VERNEVILLE

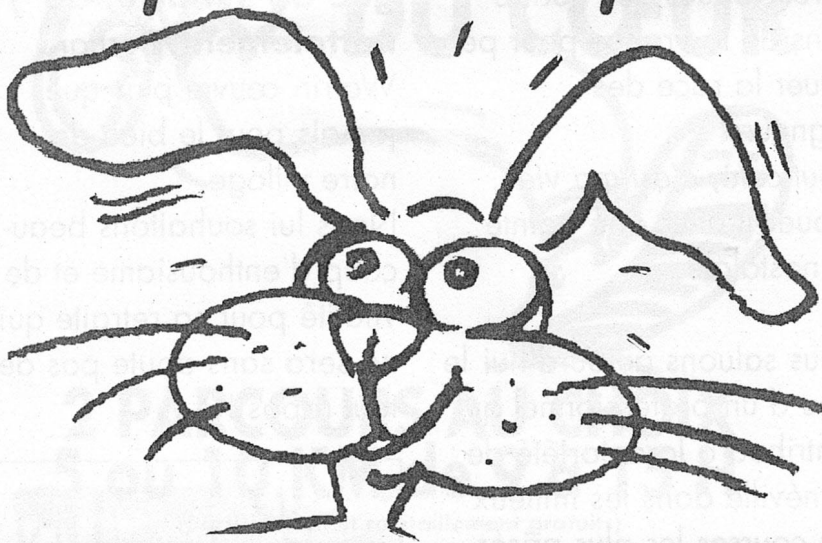
Lettre municipale  
Avril 1997

*infos*



ENVIRONNEMENT

*Nettoyage  
de printemps*



# JOYEUSES PAQUES



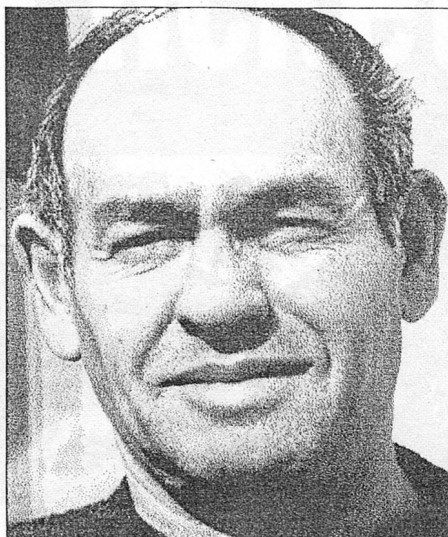
C'est le retour des beaux jours, faisons en sorte que la nature se réveille en beauté. Faisons la toilette de notre environnement immédiat ! Papiers, bouteilles et autres détritiques doivent disparaître pour laisser place nette.

Une opération menée par le ministère de l'Environnement a traduit cette volonté le 22 et 23 mars dans toute la France. Dans le cadre de cette initiative, la commission de l'environnement avait donné rendez-vous à tous les membres du conseil municipal de Vernéville avec pour objectif:

nettoyer les alentours du Centre socio-culturel. Et, c'est munis de gants que ceux-ci ont rempli un bon nombre de sacs poubelles.

Les Gens de chez Nous...

## Bernard WATRIN



C'est merveilleux d'avoir une passion... C'est encore plus exaltant de la vivre au quotidien!

Il vous suffit de parler chevaux à Bernard Watrin pour que soudainement ses yeux s'illuminent et nous dévoilent une longue et belle histoire: celle d'un homme qui aime et aimera toujours le plus bel ami de l'homme. Ses souvenirs partagés entre les terres d'élevage vernévilloises et Deauville, capitale des ventes de yearlings, défilent à la vitesse d'un pur-sang. Des moments inoubliables surgissent: ambiances fébriles des

grands jours, cris des turfistes poussant leur favori vers la victoire...

Dans la foulée, les stars font leur apparition, de fiers étalons comme Tiffauges, Philemon, Riche Mare, Scheyrann et Philantrop entrent dans la légende...

Que d'émotions et de tendresse pour toutes ces poulinières venues des quatre coins de la France pour perpétuer la race des gagners!

"*Tout cela, c'est ma vie*", avoue-t-il avec une pointe de nostalgie.

Nous salvons aujourd'hui le vécu d'un professionnel qui contribua à la notoriété de Vernéville dans les milieux des courses les plus prisés. Depuis peu à la retraite, la promenade est devenue pour lui un plaisir qui inexorablement le dirige vers le haras. A son approche, certains de ses pensionnaires courent le saluer affectueusement. «*Le bonheur est dans le pré*», ajoute-t-il en souriant.

Ce coup de chapeau, nous le dédions également au conseiller municipal depuis 1983. Membre du CCAS, délégué au syndicat du che nil de Moineville, délégué au syndicat des eaux (S.I.E.G.V.O.) et, **dernièrement membre de la commission du Centre socio-culturel et délégué au syndicat du nettoyage**, Bernard Watrin œuvre plus que jamais pour le bien de notre village.

Nous lui souhaitons beaucoup d'enthousiasme et de vitalité pour sa retraite qui ne sera sans doute pas de tout repos !







# CALVACADE



## Gaieté et couleurs vives

Une joyeuse bande d'enfants : rires, mimiques, cris, musique... les rues du village raisonnaient de voix enfantines. c'est la vie !  
Un bonheur pour les yeux : des clowns, des gitanes, des sorcières, et autre Pierrôt.  
Difficile de reconnaître les bambins. Le tout sous un soleil printanier très agréable. Vrai.  
Pour notre plus grand plaisir, les enfants ont fait l'école buissonnière grâce à... l'Ecole Buissonnière !

### OUI DIRE...

Certains enfants auraient fait la cueillette de quelques fleurs sur les tombes du cimetière.  
Nous ne pouvons évidemment pas excuser ce geste sans doute inconscient. Soyons tous vigilants afin que cela ne se reproduise plus.



## PARCOURS DU CŒUR

**2 PARCOURS AU CHOIX**  
**5 ou 10 KM de 9 à 15 H**

(participation et ravitaillement gratuits)

*(départ et contrôle médical  
au Château de Vernéville)*

**1 CIRCUIT DE PATINS A ROULETTES**  
de 10 à 12 heures

# VERNEVILLE

**DIMANCHE 4 MAI 1997**

### CHIENS ERRANTS

**MERCI DE BIEN VOULOIR AVERTIR LA MAIRIE  
RAPIDEMENT SI VOUS REPEREZ UN CHIEN  
ERRANT DANS VOTRE QUARTIER.**

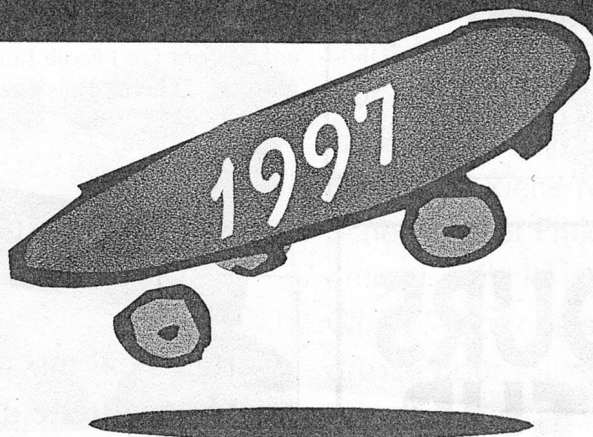
### OBJETS ENCOMBRANTS (rappel)

**mercredi 25 juin**  
**mercredi 24 septembre**  
**mercredi 17 décembre**



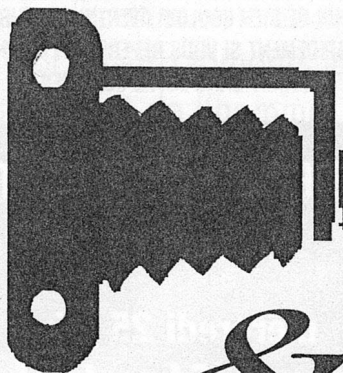
COMMISSION SPORT

# Semaine Ticket Sport



**T**roisième édition : la semaine ticket-sport se déroulera du 21 au 25 avril 1997, et accueillera une trentaine d'enfants de la commune. Les jeunes sportifs, encadrés par de nombreux bénévoles, participeront aux différentes activités proposées : Gym - Pétanque - Hockey de rue - Natation - Plongée - C. L. A. P. - Tennis de table. Rappelons que cette manifestation est organisée par la Direction de la Jeunesse et des Sports et la commune en partenariat avec les associations du village.

## EXPOSITION DE PHOTOGRAPHIES



# VERNEVILLE

samedi 11  
et dimanche 12 octobre 1997  
CENTRE SOCIO CULTUREL

# & HIER AUJOURD'HUI



*bloc notes*

## Exposition photos sur Vernéville

Nous avons abordé le sujet dans le dernier bulletin municipal, aujourd'hui, les dates sont arrêtées. L'exposition photo aura lieu **le samedi 11 et le dimanche 12 octobre 1997** au Centre Socio-culturel de Vernéville. D'ores et déjà, vous pouvez fouiner dans vos vieux albums de photos et sélectionner toutes vues retraçant la vie courante de l'époque ou tous autres faits marquants.

Parallèlement, sous la houlette de leur maître d'école, les enfants fixeront à tout jamais sur la pellicule notre village. Une bonne occasion pour voir d'un autre œil certains détails de notre patrimoine vernévillois. Pour l'occasion une commission sera créée. Nous vous ferons part le moment venu, de la marche à suivre par un document déposé dans votre boîte aux lettres.

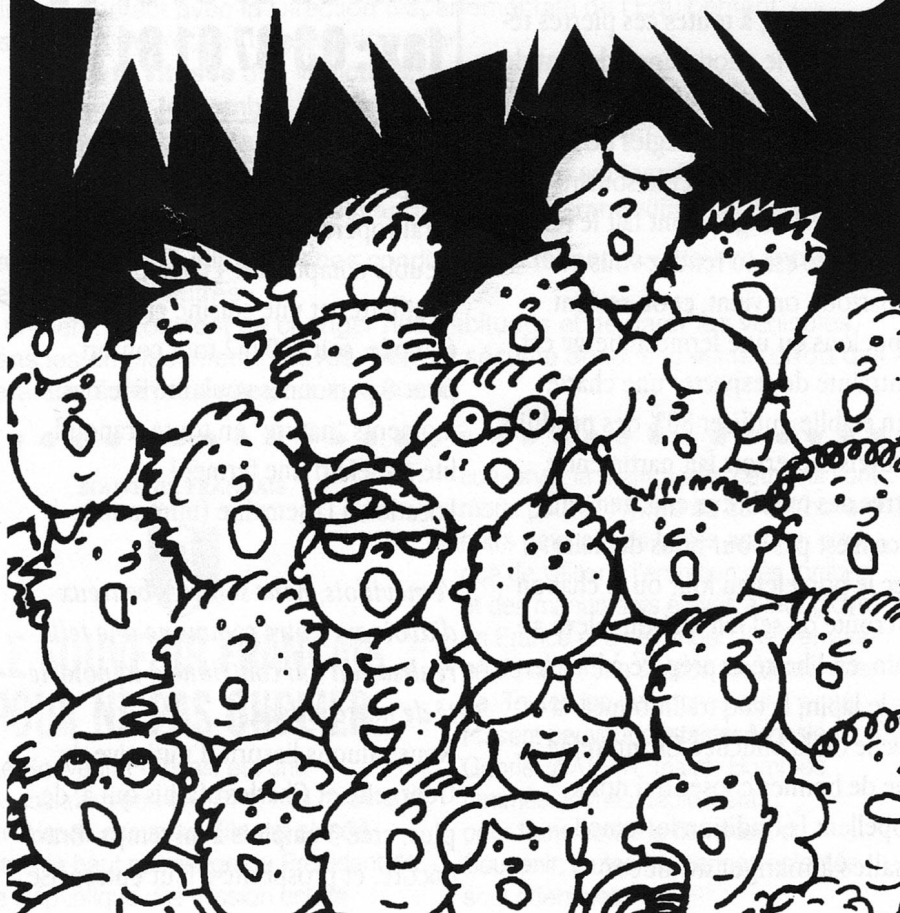


# VERNEVILLE

Lettre municipale  
Mai 1997

*infos*

Bonne  
fête à  
toutes les  
mamans !



*agenda*

.....  
**5 - 6 - 7 juin**

Les élèves du CM1 accueillent leurs correspondants parisiens

.....  
**8 juin**

Rencontre musicale : Val de Metz et les élèves du CE2 et CM1 de Vernéville

.....  
**15 juin**

Cyclo en famille : l'école est ouverte de 9 à 12 heures

.....  
**17 juin**

Voyage des élèves du CE2 aux Grottes de Han (Belgique)

.....  
**21 juin**

L'Ecole Buissonnière fête la Saint Jean

.....  
**25 juin**

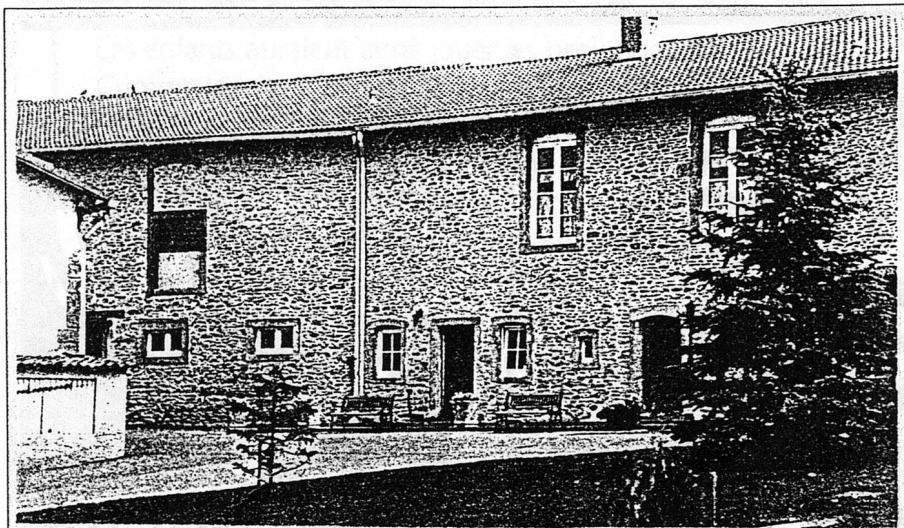
- Rappel : ramassage des objets encombrants
- Excursion annuelle de l'Ecole Buissonnière

.....  
**12, 13 et 14 juillet**

Fête patronale avec le football club

# Les Gens de chez Nous...

## La ferme auberge "CHANTEREINE" de Georgette et Charles MATHIS



**D**ans la vie, il faut, un jour ou l'autre, faire un choix. En 1992, ce fut au tour de Georgette et Charles Mathis. Agriculteurs de profession, ils ont eu ce merveilleux projet de transformer leur ferme en une ferme auberge. Vaste projet me direz-vous... Mais lorsque l'on connaît le tempérament entrepreneur et persévérant de ce couple... rien ne pouvait alors arrêter leur challenge. Aussitôt décidé, aussitôt réalisé. Le 1er mai 1993, la deuxième ferme auberge en Moselle du nom de Chanteraine ouvrait ses portes aux amateurs de bonne chair. A vrai dire ce tour de force a demandé beaucoup d'énergie et de courage à nos deux amis qui devaient tout en assurant la culture de quelques 120 hectares en herbes et céréales, s'adonner à la réhabilitation de cet ancien couvent du 12<sup>ème</sup> siècle (ordre cistercien) transformé en ferme au 13<sup>ème</sup>. Très sensibles à la valeur sentimentale et historique de leur

patrimoine, ils ont eu cette volonté de redonner à la bâtisse son aspect et son équilibre architectural d'antan en "démurant" certaines ouvertures, en redonnant vie aux vieux linteaux, aux cheminées, à toutes ces pierres témoins de la vie quotidienne de tant de générations. L'ensemble étant exécuté avec goût, et dans les règles de l'art. Les talents culinaires et le sourire chaleureux de Georgette ont fait le reste. La clientèle est au rendez-vous... de partout, on vient, et on revient. Rappelons qu'une ferme auberge est contrainte de respecter une charte bien établie : utiliser 80% des produits naturels du terroir fait partie entre autres des nombreux engagements. Et ce n'est pas pour nous déplaire... avec le porcelet au four ou le chapon en croûte de sel fait maison, élevé au grain, en liberté et préparé à l'ancienne, le lapin, le coq traditionnel, la quiche ou la bouchée Chanteraine... Que de bonnes choses qui nous rappellent la tradition lorraine ! 4 salles à manger au décor

campagnard offrent au total une capacité de 80 couverts. De quoi faire le bonheur de tous ceux qui veulent passer de bons moments en couple, en famille ou en groupe. Ce privilège, Georgette et Charles vous le réservent **tous les vendredis soir et les dimanches midi**. Bien sûr, un coup de téléphone ou l'envoi d'un fax s'impose pour retenir sa table. La ferme auberge Chanteraine est aussi ouverte **la semaine, le soir ou le midi pour des groupes** à partir de 12 personnes.

### Réservation

**tél. : 03 87 61 87 88**

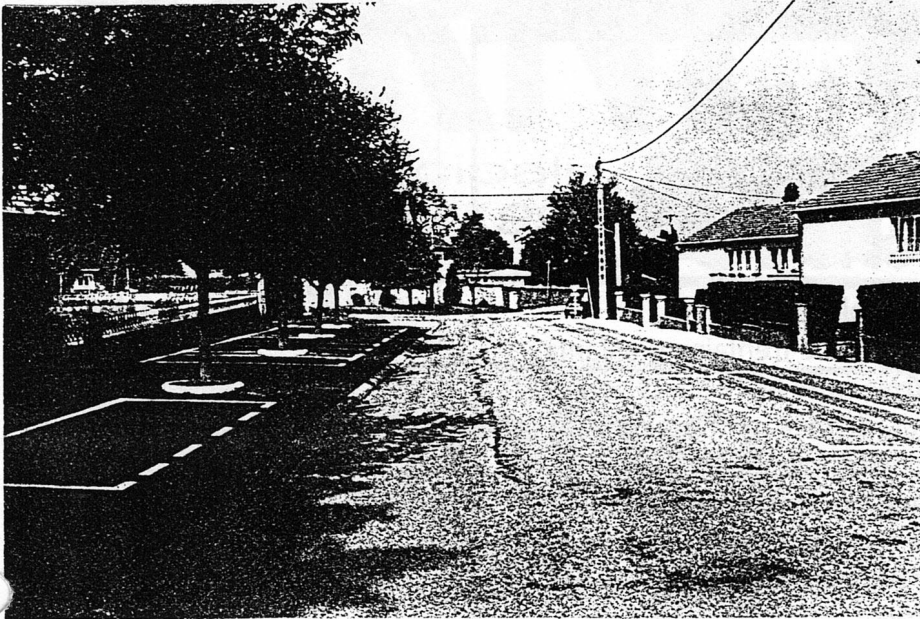
**fax : 03 87 61 81 90**

Dernièrement, Georgette et Charles complétaient leur projet d'un gîte rural (opérationnel le 1er juin), meublé comportant 4 chambres douillettes et une cuisine entièrement équipée, soit 130 m<sup>2</sup> tout confort pour 8 personnes voulant vivre des moments "nature" en toute tranquillité au sein d'une ferme. Location à la semaine (minimum).

*Ve mévillois, nous sommes heureux d'avoir sur notre commune une telle réalisation qui contribue à la notoriété de notre village.*

Nous saluons l'esprit d'initiative de Georgette et Charles Mathis qui a, de plus, créé 3 emplois à mi-temps. Bravo encore, et prospérité à leur entreprise.





# Mieux stationner pour plus de sécurité.

On en parle, on en parle beaucoup. La mise en place de nouveaux emplacements de stationnement suscitent de nombreux commentaires, voire certaines interrogations. De nombreux habitants souhaitaient une amélioration de la sécurité dans la traversée du village. L'équipe municipale a, de ce fait, pris contact avec la Direction Départementale de l'Équipement. Il s'agissait de trouver une solution pour :

- ☛ **réduire la vitesse** des véhicules,
- ☛ **augmenter le nombre de places** de stationnement,
- ☛ **libérer les trottoirs** des voitures,
- ☛ **accentuer la sécurité des piétons** qui traversent les chaussées,
- ☛ **permettre à nos enfants de marcher en toute tranquillité** sur les trottoirs.

Pas simple de réunir toutes ces conditions en tenant compte des impératifs des uns et des autres !

A présent, il convient de changer nos habitudes et de garer les véhicules dans les emplacements prévus. Pour la sécurité de tous, c'est un effort qui sera apprécié par toute la communauté.

LE  
SOUVENIR FRANÇAIS  
reconnu d'utilité publique



## LE SOUVENIR FRANÇAIS... POUR NE PAS OUBLIER.

Le Souvenir Français est une Association née en 1871, en Lorraine et en Alsace occupée. Elle est placée sous le haut patronage du Président de la République. Sa mission est de

conserver la mémoire de ceux qui sont morts pour la France ou qui ont honoré notre pays par de belles actions, ainsi que de veiller à l'entretien des tombes et des monuments élevés à leur gloire en France et à l'étranger. Il est envisagé de créer une section locale au village. Toutes les personnes qui s'y intéressent peuvent contacter Monsieur Gabriel WATRIN, maire. Hommes, femmes, jeunes adolescents : pour transmettre le flambeau du Souvenir, toutes les bonnes volontés sont attendues !



## PARCOURS DU CŒUR : Ils étaient 650 !

Dimanche 4 mai. «ILS» sont venus de 35 villages du plateau et de la vallée.

«ILS» ont marché, découvrant les rues, les maisons de notre village, appréciant les lanières jaunes des champs de colza.

«ILS» ont surtout apprécié la convivialité des uns et des autres. Les marcheurs :

**«ILS» étaient 650 !**

Record battu (nous étions 410 l'année dernière), c'est vrai. Mais le vrai record, c'est celui du bénévolat.

Ils étaient soixante à se mettre en quatre : USEP, UFOLEP, Fédération des Oeuvres Laiques, Republicain Lorrain, infirmières, sapeurs-pompiers, secouristes, le Centre de Réadaptation du Château mais aussi Tony GIORGIANI de

l'UFOLEP, Mireille GUERNIER avec son équipe du Gym-Club, Viviane HANRIOT avec son équipe du Hockey-club, Gérard HANRIOT du Football-club, Elyane LAVOISIER avec son équipe vernévilloise de l'APE Les Enfants d'Abord, Roger KARMAN, et puis aussi tous ceux qui répondent toujours présents.

Vrai. Ce parcours, c'est une affaire de cœur et de générosité.

**BRAVO A TOUS !**

# Ticket Sport



## C'était formidable !!!

Les enfants auraient aimé jouer les prolongations. Comme les deux années précédentes, une trentaine d'enfants, âgés de 9 à 12 ans, se sont retrouvés entre le 21 au 25 avril 1997 et ont eu la possibilité de découvrir, d'améliorer certains sports. Pétaque, gym, tennis de table, piscine, plongée, randonnée, aéromodélisme se sont succédés tout au long de la semaine : une nouveauté pour cette 3ème année : le hokey de rue qui a fait l'unanimité des petits comme des plus grands. SEMAINE REUSSIE. Précisons que l'encadrement, coordonné par Tony GIORGIANI, a été assuré par le Gym-Club, le Hockey-Club, l'équipe verneilloise de l'APE Les Enfants d'Abord, le Football-Club, l'Ecole, ainsi que d'autres bénévoles. MERCI à TOUS.



### VOIR PARIS ... ET REVENIR LA TETE PLEINE DE SOUVENIRS !

La belle aventure parisienne est terminée. Les 12, 13 et 14 mai, 23 jeunes élèves du CM1 ont passé trois jours à Paris. Descendre la Seine sur un bateau-mouche, découvrir le Musée du Louvre et ses trésors, puis la vie de château à

Versailles, sans oublier l'an 2000 à la Villette ... tout cela avec leurs correspondants de l'Ecole de Fresnes dans le Val de Marne.

Les jeunes élèves remercient tous ceux qui ont rendu possible ce beau voyage : leurs parents, les habitants du village, ceux de Gravelotte, Rezonville, Vionville pour l'opération brioches, l'association des parents d'élèves «Les Enfants d'Abord», le syndicat du regroupement scolaire et tous ceux qui oeuvrent efficacement dans l'ombre...

La belle aventure parisienne est terminée. Les 12, 13 et 14 mai, 23 jeunes élèves du CM1 ont passé trois jours à Paris. Descendre la Seine sur un bateau-mouche, découvrir le Musée du Louvre et ses trésors, puis la vie de château à

Les Enfants  
des Quatre Villages chantent  
accompagnés  
de quelques 110 Musiciens  
du Conservatoire Municipal  
de Musique de Marly  
et des Ecoles du Val de Metz.

## RENCONTRE MUSICALE

Entrée gratuite  
**VERNEVILLE**  
DIMANCHE 8 JUIN à 15H  
centre socio-culturel

La commission des Fêtes et Cérémonies et celle de la scolarité, avec la participation de l'Ecole et de l'association des Parents d'élèves «Les Enfants d'Abord», ont préparé une rencontre musicale à Vernéville, le Dimanche 8 juin de 15 à 17 h. Les chants des élèves de l'école s'associeront à la musique des enfants de l'école de musique du Val de Metz.

Beaucoup d'objectifs pour cette manifestation :

1. Développer et sensibiliser les enfants ainsi que les parents à la culture musicale
  2. Créer des intérêts convergents pour nos enfants
  3. Animer et développer une symbiose et une diversité entre les villageois
  4. Affiner et intensifier l'image de Vernéville
- Pour le plaisir des oreilles, n'hésitez pas, et retrouvons-nous le 8 au centre socio-culturel.

### bloc notes

#### SUBVENTION FC VERNEVILLE

Le Conseil Municipal a accordé une subvention de 6 000 F au FC Vernéville pour son fonctionnement et une subvention de 5 000 F pour l'entretien du terrain de football et ses annexes.

#### Taxes

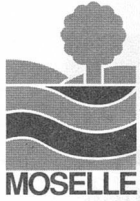
Taux d'imposition de notre commune. Une nouvelle fois, le conseil municipal a décidé de ne pas augmenter le taux de contributions directes pour 1997.

taxe d'habitation	7,70 %
taxe foncier bâti	9,00 %
taxe foncier non bâti	41,80 %
taxe professionnelle	10,25 %

#### Fleurissons notre village !

Voici les beaux jours revenus. Les maisons et jardins retrouvent leur parure de fleurs multicolores aux mille et une senteurs. Tel l'an passé, la commission "environnement" appréciera première semaine de juillet votre talent qui sait, à sa façon, si bien embellir notre village. A bientôt !





# LE TRAIT D'UNION CANTONAL

## LE TRAIT D'UNION CANTONAL



*Journal d'information du canton d'Ars-sur-Moselle*  
*1er Trimestre 1997*



### EDITORIAL

**L**e Conseil Général s'est affirmé comme un acteur majeur de la vie économique dans le département, développant ses interventions en faveur de l'emploi, que cela soit dans le domaine industriel ou de l'artisanat : les deux exemples de M.C.C. à Hambach ou du développement nouveau de la politique d'aménagement du territoire et de soutien à l'artisanat au travers des PADEL (voir p. 3) en sont l'illustration.

Très concrètement, le meilleur bilan qui peut être dressé de cette politique départementale qui tend à rendre la Moselle attractive, tient dans ces quelques chiffres : d'une part, **on estime qu'au cours des trois prochaines années, 1 500 emplois devraient être créés** (ce recensement ne portant que sur les entreprises créant 10 emplois et plus) et, d'autre part, il apparaît que **nous avons accueilli un nombre plus important de candidats investisseurs, exactement 20% de plus.**

Différentes explications peuvent être apportées à ces résultats. La première tient dans la volonté de faire de notre département l'un des pivots d'une sorte "d'intercommunalité européenne" ; l'image de la Moselle a, en effet, radicalement changé à l'extérieur, et j'ai pu le mesurer à diverses reprises avec nos interlocuteurs européens. La Moselle est aujourd'hui perçue comme un département où s'exerce nombre de compétences dans les industries et techniques de pointe ou innovantes. La seconde explication qui peut être donnée aux évolutions enregistrées tient dans le fait que la politique mise en oeuvre soutient toutes les potentialités de création d'emploi, quels que soient les domaines, industriel ou artisanal.

**1997 sera une année décisive ; nous allons encore davantage infléchir notre politique en ce sens, afin que la Moselle développe toujours plus cette image de département qui gagne.**

Marie-Louise DIEBOLD  
Conseiller Général  
Président de la Commission  
des Affaires économiques  
du Conseil Général de la Moselle

# OPÉRATION FERTI-MIEUX SOURCES DE GORZE

*Les agriculteurs s'engagent pour préserver la qualité de l'eau*

## DES ENJEUX ALIMENTAIRE ET... PATRIMONIAL

L'eau des sources, exploitée depuis 2000 ans, alimente non seulement Gorze mais aussi 10% de la ville de Metz et son agglomération. L'évolution croissante des teneurs en nitrates (qui ont atteint 40 voire 50 mg par litre d'eau) nécessitait de réagir. Toutefois, la place importante de l'activité agricole sur la zone d'alimentation justifiait de mettre en place une action conséquente.

## UNE ACTION ENTAMÉE EN 1992

Ferti-Mieux "Sources de Gorze" vise à conseiller les agriculteurs afin qu'ils adoptent des techniques de production limitant les pertes de nitrates vers les eaux, d'une part, en adaptant la fertilisation aux besoins des cultures afin de ne pas surdoser et, d'autre part, en apportant l'azote en 2 ou 3 passages plutôt que par dose massive.

La particularité de l'opération entreprise est de donner un conseil individualisé de fertilisation. Pour diffuser un conseil fiable, des *parcelles d'expérimentation* ont ainsi été mises en place avec des agriculteurs volontaires. Dans 80% des cas la dose prévue par calcul a permis d'atteindre le même rendement tout en ayant diminué la dose d'azote.

## LA SUITE : CONTINUER SUR LA BONNE VOIE

Le bilan est aujourd'hui positif, l'opération Ferti-Mieux ayant bénéficié d'une large adhésion des agriculteurs. Les exploitations agricoles ont, en effet, amélioré leurs pratiques agricoles pour limiter les pertes de nitrates.

Différents *partenaires* ont su allier leurs forces pour mener à bien cette lutte contre les nitrates : il s'agit des **partenaires financiers** (Agence de l'Eau, Conseil Régional, Chambres d'Agriculture, Ville de Metz et commune de Gorze) mais aussi des **partenaires techniques**, tels que les organismes économiques (vendeurs d'engrais et collecteurs de céréales) ou encore les experts techniques en grandes cultures (Chambres d'Agriculture, Instituts techniques).

*Article réalisé avec le concours du service Développement-Environnement de la Chambre d'Agriculture de la Moselle*



## **LES P.A.D.E.L. :**

*aider les projets de développement et de modernisation  
de l'artisanat et de l'économie locale*

L'un des objectifs affichés par le Conseil Général est de s'impliquer dans la politique d'aménagement du territoire dans un souci d'efficacité pour le département dans son ensemble et, plus particulièrement, dans un souci d'équité pour chacun des cantons qui le composent.

### **400.000 MOSELLANS CONCERNÉS**

Les PADEL (Programmes d'aménagement et de développement économique local) constituent l'un des moyens pour y parvenir.

Au cours de l'année 1995, 9 PADEL ont été conclus. 19 le sont en 1996 : ils concerneront pas moins de 600 communes de notre département, soit une intervention économique qui ne touchera pas moins de 27 cantons, ... 400.000 Mosellans.

Le Conseil Général a prévu, pour soutenir ces projets, ainsi que ceux qui verront le jour d'ici la fin de l'année, une enveloppe de 14,7 millions de francs, versés sous forme de subvention pour soutenir l'économie locale.

C'est ainsi qu'au cours de l'année 1996, un montant global de 11,3 millions de francs de subvention a été affecté à différents programmes pour une dépense subventionnable d'investissement d'environ 68 millions de francs.

### **534.000 F POUR LE CANTON D'ARS**

1997 verra une amplification de cette action. En effet, les PADEL intègrent une dimension économique nouvelle avec l'aide à l'investissement productif artisanal (anciennement appelée ADIPA).

Le canton d'Ars-sur-Moselle va ainsi bénéficier d'une enveloppe de 534.000 Francs du Département afin de soutenir les projets de développement ou de modernisation d'activité artisanale et de développement de l'économie locale.

Les acteurs concernés (artisans, commerçants, PMI-PME, etc...), ayant un projet de développement peuvent, dès à présent, se rapprocher du C.A.P.E.M., service instructeur, afin de constituer un dossier, qui devra être rapidement déposé à la mairie.

A cela, il convient de rajouter une dotation de 395.000 Francs provenant du Conseil Régional de Lorraine.

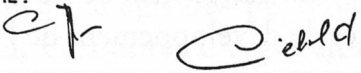
# MUSÉE DE GUERRE 1870 DE GRAVELOTTE :

*enfin des perspectives*

1997 devrait marquer le tournant attendu par tous concernant la remise en valeur du Musée de guerre 1870 de Gravelotte, qui est l'aboutissement d'un certain nombre de démarches menées conjointement par Mme DIEBOLD, Conseiller général du canton et le Docteur JACQUAT, Député de la circonscription, en liaison avec la commune ainsi que l'association des amis du Musée.

Le Conseil Général de la Moselle vient ainsi de décider de lancer des études concernant la rénovation et l'agrandissement du Musée en partenariat avec la commune. Un plan de restauration devrait donc enfin être mis sur pied. Cette démarche s'inscrit dans un cadre plus large : en effet, le Musée devrait être le pivot d'un parcours touristique qui présentera les lieux de bataille de 1870 en Moselle.

A cet égard, soulignons que le Musée de Gravelotte est le seul ayant pour thème la guerre de 1870, ce qui renforce son intérêt, et qu'il se situe à proximité de grands axes routiers susceptibles de le desservir facilement.

<b>CONSEIL GENERAL DE LA MOSELLE</b>		
4 <sup>e</sup> REUNION	TRIMESTRIELLE <del>EXTRAORDINAIRE</del>	de 19 <u>94</u>
<b>PROPOSITION n° 12</b>		
PRESENTEE PAR M.	<b>Dr Denis JACQUAT - Marie-Louise DIEBOLD</b>	
OBJET :	<b>AFFAIRES CULTURELLES MUSEE MILITAIRE DE GRAVELOTTE</b>	
TEXTE :	Suite à une effraction survenue récemment, le système d'alarme du Musée de Gravelotte, détruit, a dû être remplacé causant ainsi un préjudice s'ajoutant à la perte subie en valeur d'exposition.	
	La commune de Gravelotte éprouve aujourd'hui les plus grandes difficultés tant à assurer le fonctionnement de ce Musée qu'à faire face à des charges telles que celles consécutives à ce cambriolage.	
	Ainsi considérant que ce Musée constitue l'un des rares témoignages de la guerre de 1870-1871 en Lorraine, et plus particulièrement en Moselle, considérant l'intérêt qu'il présente aux plans muséologique et touristique, il est demandé au Conseil Général de la Moselle d'initier une réflexion, en concertation avec la commune de Gravelotte, devant aboutir d'une part, à intégrer pleinement ce musée dans la politique touristique et culturelle du Département et, d'autre part, à permettre à cette commune de faire face à ses charges de fonctionnement.	
SIGNATURE :		

*Texte de la motion adoptée par le Conseil Général lors de la 4<sup>ème</sup> session 1994*

*"Le Trait d'Union Cantonal" (Titre déposé)  
Directeur de la publication : Pierre DIEBOLD  
Rédacteur en chef : Marie-Louise DIEBOLD  
Numéro de Février 1997 - N° d'ISSN : 1246-9068  
Imprimerie SÉRIS - Scy-Chazelles*



# MISTER MINIT<sup>®</sup>



Apportez-nous  
vos Chaussures  
Usagées encombrantes...

ET FAITES PARTIR  
PENDANT 1 MOIS  
**1000** enfants  
en vacances

\*si 3 millions de paires sont récupérées.

avec l'aide du Secours Populaire Français



## DEPOSEZ - LES

chez René PETIT, 4 rue Cumine à VERNEVILLE  
Les samedis 24 mai, 31 mai et 7 juin toute la journée